

ส่วนที่ ๒

ยุทธศาสตร์การพัฒนากองคกรปกครองส่วนท้องถิ่น

๑. ความสัมพันธ์ระหว่างแผนพัฒนาระดับมหภาค

กรอบยุทธศาสตร์ชาติระยะ 20 ปี (พ.ศ. 2560 – 2579)

เพื่อให้บรรลุวิสัยทัศน์
 “ประเทศมีความมั่นคง มั่งคั่ง ยั่งยืน
 เป็นประเทศพัฒนาแล้ว ด้วยการพัฒนา
 ตามปรัชญาของเศรษฐกิจพอเพียง”
 นำไปสู่การพัฒนาให้คนไทยมีความสุข
 และตอบสนองต่อการบรรลุ
 ซึ่งผลประโยชน์แห่งชาติ ในการที่จะพัฒนา
 คุณภาพชีวิต สร้างรายได้ระดับสูง
 เป็นประเทศพัฒนาแล้ว และสร้างความสุขของ
 คนไทย **สังคมมีความมั่นคง เสมอภาคและ
 เป็นธรรม** ประเทศสามารถแข่งขันได้ในระบบ
 เศรษฐกิจ



ภาพที่ ๔๘ แสดงยุทธศาสตร์การพัฒนาระดับมหภาค ตามแผนยุทธศาสตร์ชาติ ๒๐ ปี

แผนพัฒนาเศรษฐกิจและสังคมแห่งชาติ ฉบับที่ ๑๒

กรอบวิสัยทัศน์และเป้าหมายแผนพัฒนาฯ ฉบับที่ 12



ภาพที่ ๔๙ แสดงกรอบวิสัยทัศน์และเป้าหมายแผนพัฒนาฯ ฉบับที่ ๑๒

๑.๑ แผนยุทธศาสตร์ชาติ ๒๐ ปี

วิสัยทัศน์ประเทศไทย พ.ศ. ๒๕๖๐ – ๒๕๗๙ตามแผนยุทธศาสตร์ชาติ ๒๐ ปี

ภายใต้แผนยุทธศาสตร์ชาติ ๒๐ ปี ได้มีการกำหนดยุทธศาสตร์ชาติในระยะยาว เพื่อถ่ายทอดแนวทางการพัฒนาสู่การปฏิบัติในแต่ละช่วงเวลาอย่างต่อเนื่องและมีการบูรณาการ และสร้างความเข้าใจถึงอนาคตของประเทศไทยร่วมกัน และเกิดการรวมพลังของทุกภาคส่วนในสังคมทั้งประชาชน เอกชน ประชาสังคม ในการขับเคลื่อนการพัฒนาเพื่อการสร้างและรักษาไว้ซึ่งผลประโยชน์แห่งชาติและบรรลุนิยามวิสัยทัศน์ “ประเทศไทยมีความมั่นคง มั่งคั่ง ยั่งยืน เป็นประเทศพัฒนาแล้ว ด้วยการพัฒนาตามหลักของปรัชญาเศรษฐกิจพอเพียง” หรือคติพจน์ประจำชาติ “มั่นคง มั่งคั่ง ยั่งยืน”

มั่นคง การที่ประเทศมีความสงบสุข ประชาชนมีความปลอดภัยในชีวิตและทรัพย์สิน ไม่ใช้ความรุนแรงหรือวิธีนอกกฎหมาย

มั่งคั่ง ประชาชนมีความเป็นอยู่ที่ดีขึ้นตามสมควรแก่ฐานะ เชื่อมโยงเศรษฐกิจกับตลาดโลก โดยเฉพาะประเทศเพื่อนบ้านให้มากขึ้น มีการบริหารจัดการภายในประเทศอย่างบูรณาการ

ยั่งยืน การคำนึงถึงความเหมาะสม คุ่มค่า ในการปฏิบัติงาน รู้เท่าทันการเปลี่ยนแปลง มีภูมิคุ้มกันตามแนวทางปรัชญาเศรษฐกิจพอเพียง

ยุทธศาสตร์ชาติ ๒๐ ปี

ยุทธศาสตร์ที่จะใช้เป็นกรอบแนวทางการพัฒนาในระยะ ๒๐ ปี ประกอบด้วย ๖ ประเด็นยุทธศาสตร์ คือ

ประเด็นยุทธศาสตร์ที่ ๑ การสร้างความเป็นธรรมในสังคม

ประเด็นยุทธศาสตร์ที่ ๒ การพัฒนาคนสู่สังคมแห่งการเรียนรู้ตลอดชีวิตอย่างยั่งยืน

ประเด็นยุทธศาสตร์ที่ ๓ การสร้างความเข้มแข็งภาคการเกษตร ความมั่นคงของอาหารและพลังงาน

ประเด็นยุทธศาสตร์ที่ ๔ การปรับโครงสร้างเศรษฐกิจสู่การเติบโตอย่างมีคุณภาพและยั่งยืน

ประเด็นยุทธศาสตร์ที่ ๕ การสร้างความเชื่อมโยงกับประเทศในภูมิภาค เพื่อความมั่นคงทางเศรษฐกิจและสังคม

ประเด็นยุทธศาสตร์ที่ ๖ การจัดการทรัพยากรธรรมชาติและสิ่งแวดล้อมอย่างยั่งยืน

๑.๒ แผนพัฒนาเศรษฐกิจและสังคมแห่งชาติ ฉบับที่ ๑๒

วิสัยทัศน์แผนพัฒนาฯ ฉบับที่ ๑๒ ยังคงมีความต่อเนื่องจากวิสัยทัศน์แผนพัฒนาฯ ฉบับที่ ๑๑ และกรอบหลักการของการวางแผนที่น้อมนำและประยุกต์ใช้หลักปรัชญาของเศรษฐกิจพอเพียง ยึดคนเป็นศูนย์กลางของการพัฒนาอย่างมีส่วนร่วม การพัฒนาที่ยืดหลักสมดุล ยั่งยืน โดยวิสัยทัศน์ของการพัฒนาในแผนพัฒนาฯ ฉบับที่ ๑๒ต้องให้ความสำคัญกับการกำหนดทิศทางการพัฒนาที่มุ่งสู่การเปลี่ยนผ่านประเทศไทยจากประเทศที่มีรายได้ปานกลางไปสู่ประเทศที่มีรายได้สูง มีความมั่นคง และยั่งยืน สังคมอยู่ร่วมกันอย่างมีความสุข และนำไปสู่การบรรลุนิยามวิสัยทัศน์ระยะยาว “มั่นคง มั่งคั่ง ยั่งยืน” ของประเทศ

ตำแหน่งทางยุทธศาสตร์ของประเทศ (Country Strategic Positioning) คือ ประเทศไทยเป็นประเทศรายได้สูงที่มีการกระจายรายได้อย่างเป็นธรรม เป็นศูนย์กลางด้านการขนส่งและโลจิสติกส์ของภูมิภาคสู่ความเป็นชาติการค้าและบริการ (Trading and Service Nation) เป็นแหล่งผลิตสินค้าเกษตรอินทรีย์และเกษตรปลอดภัย แหล่งอุตสาหกรรมสร้างสรรค์และนวัตกรรมสูงที่เป็นมิตรต่อสิ่งแวดล้อม

แนวทางการพัฒนา

๑. การหลุดพ้นจากกับดักประเทศรายได้ปานกลางสู่รายได้สูง
 - (๑) เศรษฐกิจขยายตัวเฉลี่ยไม่ต่ำกว่าร้อยละ ๕.๐
 - (๒) ผลิตภัณฑ์มวลรวมในประเทศต่อหัว (GDP Per Capita) และรายได้ประชาชาติต่อหัว (GNP Per Capita) ณ สิ้นแผนพัฒนาฯ ฉบับที่ ๑๒ ในปี ๒๕๖๔ เพิ่มขึ้นเป็น ๓๑๗,๐๕๑ บาท (๙,๓๒๕ ดอลลาร์สหรัฐ) และ ๓๐๑,๑๙๙ บาท (๘,๘๕๙ ดอลลาร์สหรัฐ) ต่อคนต่อปี
 - (๓) ผลผลิตภาพการผลิตเพิ่มขึ้นไม่ต่ำกว่าเฉลี่ยร้อยละ ๒.๕ ต่อปี
 - (๔) การลงทุนรวมขยายตัวไม่ต่ำกว่าเฉลี่ยร้อยละ ๘.๐ (การขยายตัวของการลงทุนภาครัฐไม่ต่ำกว่าร้อยละ ๑๐.๐ และการลงทุนของภาคเอกชนขยายตัวไม่ต่ำกว่าเฉลี่ยร้อยละ ๗.๕ ในขณะที่ปริมาณการส่งออกขยายตัวเฉลี่ยไม่ต่ำกว่าร้อยละ ๔.๐ ต่อปี)

๒. การพัฒนาศักยภาพคนให้สนับสนุนการเจริญเติบโตของประเทศและการสร้างสังคมสูงวัยอย่างมีคุณภาพ
 - (๑) ประชาชนทุกช่วงวัยมีความมั่นคงทางด้านเศรษฐกิจและสังคม (Social Economic Security) และมีคุณภาพชีวิตที่ดีขึ้น
 - (๒) การศึกษาและการเรียนรู้ได้รับการพัฒนาคุณภาพ
 - (๓) สถาบันทางสังคมมีความเข้มแข็งเป็นฐานรากที่เอื้อต่อการพัฒนาคน

๓. การลดความเหลื่อมล้ำในสังคม
 - (๑) การกระจายรายได้มีความเท่าเทียมกันมากขึ้น
 - (๒) บริการทางสังคมมีคุณภาพและมีการกระจายอย่างทั่วถึง

๔. การสร้างการเจริญเติบโตทางเศรษฐกิจและสังคมที่เป็นมิตรกับสิ่งแวดล้อม
 - (๑) รักษาความมั่นคงของฐานทรัพยากร สร้างสมดุลระหว่างการอนุรักษ์และการใช้ประโยชน์อย่างยั่งยืนและเป็นธรรม
 - (๒) ขับเคลื่อนประเทศสู่เศรษฐกิจและสังคมที่เป็นมิตรต่อสิ่งแวดล้อม
 - (๓) เพิ่มขีดความสามารถในการรับมือภัยพิบัติและการเปลี่ยนแปลงสภาพภูมิอากาศ
 - (๔) เพิ่มประสิทธิภาพและเสริมสร้างธรรมาภิบาลในการบริหารจัดการทรัพยากรธรรมชาติและสิ่งแวดล้อม
 - (๕) มีการบริหารจัดการน้ำให้สมดุลระหว่างการอุปสงค์และอุปทานของน้ำ

๕. การบริหารราชการแผ่นดินที่มีประสิทธิภาพ
 - (๑) การบริหารงานภาครัฐที่โปร่งใส เป็นธรรม มีประสิทธิภาพ และมีส่วนร่วม
 - (๒) ขจัดการทุจริตคอร์รัปชัน
 - (๓) มีการกระจายอำนาจที่เหมาะสม

๑.๓ แผนพัฒนาภาค

กรอบทิศทางการพัฒนาภาคตะวันออกเฉียงเหนือ

สำนักงานพัฒนาเศรษฐกิจและสังคมแห่งชาติ ได้จัดทำแนวทางการแปลงยุทธศาสตร์การพัฒนาภาคเมืองและพื้นที่เศรษฐกิจ ภายใต้แผนพัฒนาฯ ฉบับที่ ๑๒ เพื่อให้ส่วนราชการระดับต่างๆนำไปประกอบการพิจารณาจัดทำแผนพัฒนาให้เป็นไปในแนวทางที่สอดคล้องกัน โดยสาระสำคัญของแนวทางการพัฒนาภาคตะวันออกเฉียงเหนือ มีดังนี้

ตารางที่ ๕๔ ทิศทางการพัฒนาภาคตะวันออกเฉียงเหนือ ตามแผนพัฒนาฯ ฉบับที่ ๑๒

แนวทางการพัฒนา	แผนงาน/โครงการ
๑. บริหารจัดการน้ำให้เพียงพอต่อการพัฒนาเศรษฐกิจและคุณภาพชีวิตอย่างยั่งยืน	การบริหารจัดการน้ำ โดยพัฒนาระบบบริหารจัดการน้ำในพื้นที่ลุ่มน้ำ พัฒนาแหล่งน้ำในพื้นที่นอกเขตชลประทาน เพิ่มประสิทธิภาพการส่งน้ำในพื้นที่ชลประทาน ระบบการกระจายน้ำเพื่อการเกษตรด้วยพลังงานแสงอาทิตย์ พัฒนาระบบป้องกันน้ำท่วมและแก้ปัญหาภัยแล้ง พื้นที่เกษตรได้รับประโยชน์ จำนวน ๕๔๓,๙๔๘ ไร่ ประชาชน ๕๕๒,๐๕๗ คน ครัวเรือน เพื่อเพิ่มปริมาณน้ำกักเก็บอีก ๓,๗๖๓ ล้านลูกบาศก์เมตรและพื้นที่รับประโยชน์ ๑๐.๒ ล้านไร่
๒. แก้ไขปัญหาความยากจนและพัฒนาคุณภาพชีวิตผู้มีรายได้น้อยเพื่อลดความเหลื่อมล้ำทางสังคม	การแก้ไขปัญหาความยากจน และพัฒนาคุณภาพชีวิต โดยจัดที่ดินทำกินให้คนจน ฝึกอาชีพสร้างรายได้และยกระดับคุณภาพชีวิตสำหรับคนจน จัดสวัสดิการผู้สูงอายุและผู้ด้อยโอกาส พัฒนาที่อยู่อาศัยให้มีผู้มีรายได้น้อยตามโครงการบ้านมั่นคง
๓. สร้างความเข้มแข็งของฐานเศรษฐกิจภายในควบคู่กับการแก้ไขปัญหาทรัพยากรธรรมชาติและสิ่งแวดล้อม โดยเร่งพัฒนาการศึกษาวิจัยเพื่อยกระดับสู่การทำเกษตรสมัยใหม่ การเพิ่มศักยภาพการผลิตสินค้าเกษตรอินทรีย์และอาหารปลอดภัย พัฒนาพื้นที่ทุ่งกุลาร้องไห้เป็นแหล่งผลิตข้าวหอมมะลิคุณภาพสูง ขยายการเลี้ยงโคเนื้อและโคนมคุณภาพสูง พัฒนา Food Valley เป็นศูนย์กลางอุตสาหกรรมอาหารครบวงจรที่จังหวัดนครราชสีมา ยกระดับการผลิตผ้าไหมและผ้าฝ้ายย้อมครามสู่สินค้าแฟชั่น เสริมสร้างความเข้มแข็งธุรกิจ SMEs และวิสาหกิจชุมชน และพัฒนาการท่องเที่ยววัฒนธรรมลุ่มน้ำโขงและการกีฬาสู่นานาชาติ	การพัฒนาด้านการเกษตร โดยการส่งเสริมเกษตรอินทรีย์ เกษตรแปลงใหญ่ รวมทั้งปรับเปลี่ยนไปสู่สินค้าเกษตรชนิดใหม่ตามศักยภาพของพื้นที่ ยกระดับคุณภาพสินค้า พื้นที่ได้รับประโยชน์ ๒,๐๗๖,๐๐๙ ไร่ เกษตรกร ๑๗๑,๔๗๒ ราย
๔. ใช้โอกาสจากการพัฒนาโครงข่ายคมนาคมขนส่งที่เชื่อมโยงกับพื้นที่เศรษฐกิจหลักในภาคกลางและพื้นที่ระเบียงเศรษฐกิจภาคตะวันออก (EEC) เพื่อพัฒนาเมืองและพื้นที่เศรษฐกิจใหม่ๆ ของภาค โดยเร่งพัฒนารถไฟความเร็วสูงกรุงเทพ – หนองคาย รถไฟฟ้าคู่บ้านไผ่ – นครพนม ทางหลวงพิเศษระหว่างเมืองบางปะอิน – นครราชสีมา และนครราชสีมา – ขอนแก่น พัฒนาเมืองและพื้นที่เศรษฐกิจใหม่ๆ รอบสถานีขนส่งระบบรางที่ขอนแก่น นครราชสีมาปรับปรุงสนามบินอุดรธานี อุบลราชธานี บุรีรัมย์ ร้อยเอ็ด นครราชสีมา และ	การขยายเครือข่ายอินเทอร์เน็ตสู่ชุมชนโดยติดตั้งบริการอินเทอร์เน็ตความเร็วสูงแบบไร้สาย งบประมาณ ๑๓,๗๖๐ ล้านบาท ครอบคลุม ๒๐ จังหวัด การพัฒนาโครงสร้างพื้นฐานขนาดใหญ่ ในพื้นที่ภาคตะวันออกเฉียงเหนือ อาทิ รถไฟ ความเร็วสูงไทยจีน กทม. – นครราชสีมา – หนองคาย โครงข่ายรถไฟรางคู่ ขนาด ๑ เมตร จำนวน ๖ เส้นทาง ได้แก่ ช่วงชุมทางถนนจิระ – ขอนแก่น ช่วงมาบะกะเบา – ชุมทางถนนจิระ ช่วงชุมทางถนนจิระ – อุบลราชธานี ช่วงขอนแก่น – หนองคาย ช่วง

แนวทางการพัฒนา	แผนงาน/โครงการ
ขอนแก่น	อุบลราชธานี – มุกดาหาร และช่วงบ้านไผ่ – นครพนม ก่อสร้างจุดพักรถบรรทุก โครงการก่อสร้างทางหลวงพิเศษ ระหว่างเมือง บางปะอิน – สระบุรี – นครราชสีมา ระยะทาง ๑๙๖ กิโลเมตร และนครราชสีมา – ขอนแก่น ระยะทาง ๑๘๓ กิโลเมตร พัฒนาท่าอากาศยาน จำนวน ๖ แห่ง อุดรธานี อุบลราชธานี บุรีรัมย์ ร้อยเอ็ด นครราชสีมา และขอนแก่น โดยปรับปรุงอาคารผู้โดยสาร ขยายลานจอด รถและทางวิ่ง
๕. พัฒนาความร่วมมือและใช้ประโยชน์จากข้อตกลงกับ ประเทศเพื่อนบ้านในการสร้างความเข้มแข็งทางเศรษฐกิจ ตามแนวชายแดนและแนวระเบียงเศรษฐกิจ ได้แก่ พัฒนา ด่าน CIQ ให้ได้มาตรฐานสากล ก่อสร้างสะพานมิตรภาพไทย – ลาว แห่งที่ ๕ บึงกาฬ – ปากซัน พัฒนาพื้นที่เขตพัฒนา เศรษฐกิจพิเศษ มุกดาหาร นครพนม หนองคาย ให้มีความ พร้อมด้านโครงสร้างพื้นฐาน และมีระบบบริการพิธีการผ่าน แดนแบบ One – Stop Service	

๑.๔ แผนพัฒนากลุ่มจังหวัด (ภาคตะวันออกเฉียงเหนือตอนล่าง ๒)

เป้าหมายการพัฒนาในกลุ่มจังหวัด

วิสัยทัศน์: อุตสาหกรรมเกษตรแปรรูปและเกษตรอินทรีย์เพิ่มมูลค่าการท่องเที่ยวเชิงคุณภาพ
การค้าชายแดนได้มาตรฐาน

เป้าหมายสังครวม

- (๑) พัฒนาอุตสาหกรรมเกษตร และผลิตสินค้าเกษตรตามมาตรฐานเกษตรอินทรีย์เพื่อเพิ่มมูลค่า
- (๒) พัฒนาการท่องเที่ยวโดยยกระดับมูลค่าและคุณค่า เพื่อเพิ่มศักยภาพในการแข่งขัน
- (๓) พัฒนาวิสาหกิจชุมชน สหกรณ์ ผู้ประกอบการ เพื่อเพิ่มมูลค่าการค้าชายแดน
- (๔) ยกระดับคุณภาพชีวิตและความเป็นอยู่ของประชาชน
- (๕) เพิ่มทักษะและความรู้ให้ประชาชน
- (๖) ทรัพยากรธรรมชาติได้รับการอนุรักษ์และฟื้นฟูให้มีสภาพอุดมสมบูรณ์
- (๗) การพัฒนาและเสริมสร้างทุกภาคส่วนมีความพร้อม มีส่วนร่วมในการแก้ไขปัญหาด้านความมั่นคง

ตัวชี้วัดความสำเร็จตามเป้าหมายการพัฒนาในกลุ่มจังหวัด

- (๑) เพิ่มมูลค่าผลิตภัณฑ์มวลรวมกลุ่มจังหวัด ภาคการเกษตรเพิ่มขึ้นร้อยละ ๓ ต่อปี
- (๒) มีรายได้จากการท่องเที่ยวเพิ่มขึ้นทุกปี เป้าหมาย ๕ ปี รวมร้อยละ ๒๓
- (๓) ร้อยละที่เพิ่มขึ้นของมูลค่าการค้าชายแดน เป้าหมาย ร้อยละ ๓.๕ ต่อปี
- (๔) ร้อยละของประชาชนที่ได้รับการพัฒนาคุณภาพชีวิต เป้าหมาย ร้อยละ ๘๐ ต่อปี
- (๕) ร้อยละของแรงงานที่เข้ารับการพัฒนามีทักษะฝีมือเพิ่มขึ้น ร้อยละ ๖๐ ต่อปี
- (๖) ร้อยละที่เพิ่มขึ้นของการใช้พลังงานทดแทน เป้าหมาย ร้อยละ ๑ ต่อปี
- (๗) ร้อยละของทรัพยากรธรรมชาติที่ได้รับการพัฒนาและอนุรักษ์ฟื้นฟู ป้องกันและมีสภาพคงอยู่
อย่างยั่งยืน เป้าหมาย ร้อยละ ๐.๒๐ ต่อปี

(๘) ร้อยละของจำนวนเหตุการณ์ที่ส่งผลกระทบต่อความมั่นคงลดลง เป้าหมาย ร้อยละ ๐ ต่อปี

ประเด็นการพัฒนาของกลุ่มจังหวัด

กลุ่มจังหวัดภาคตะวันออกเฉียงเหนือตอนล่าง ๒ ได้กำหนดประเด็นยุทธศาสตร์การพัฒนากลุ่มจังหวัดไว้ ๔ ประเด็นการพัฒนา ดังนี้

ประเด็นการพัฒนาที่ ๑ การส่งเสริมเกษตรอินทรีย์ การค้าการลงทุน และการท่องเที่ยว

แผนงาน

๑. การเพิ่มมูลค่าข้าวหอมมะลิ พืชเศรษฐกิจ ปศุสัตว์และประมง ด้วยอุตสาหกรรมเกษตรแปรรูปแปรรูป และมาตรฐานสินค้าเกษตรอินทรีย์
๒. สนับสนุนและส่งเสริมศักยภาพผู้ประกอบการเพื่อเชื่อมโยงธุรกิจการค้าการลงทุนสู่สากล
๓. การขยายฐานตลาดการท่องเที่ยวเชิงคุณภาพ

ตัวชี้วัด/ค่าเป้าหมาย

๑. จำนวนแปลงฟาร์มและพื้นที่ผลิตข้าวหอมมะลิอินทรีย์และสินค้าเกษตรอินทรีย์อื่นๆ ที่ได้มาตรฐานเพิ่มขึ้น เป้าหมายรวม ๕ ปี ๑,๐๐๐,๐๐๐ ไร่
๒. ร้อยละของจำนวนผลิตภัณฑ์เกษตรแปรรูปที่ได้รับรองมาตรฐานต่อจำนวนผลิตภัณฑ์เกษตรแปรรูป แปรรูปของกลุ่มจังหวัด ที่ได้รับการตรวจจากหน่วยงานรับรองมาตรฐาน เป้าหมาย ๕ ปี ร้อยละ ๑๐
๓. ร้อยละที่เพิ่มขึ้นของมูลค่าการค้าผลิตภัณฑ์เกษตรแปรรูปและเกษตรอินทรีย์ เป้าหมาย ๕ ปี ร้อยละ ๑๐
๔. ร้อยละของแรงงานที่เข้ารับการพัฒนามืออาชีพเพิ่มขึ้น เป้าหมายร้อยละ ๖๐ ต่อปี
๕. ร้อยละที่เพิ่มขึ้นของมูลค่าการค้าชายแดน เป้าหมาย ร้อยละ ๓.๕ ต่อปี
๖. ร้อยละที่เพิ่มขึ้นของรายได้ทางการท่องเที่ยว ค่าเป้าหมายรวม ๕ ปี ร้อยละ ๒๓
๗. ร้อยละที่เพิ่มขึ้นของรายได้ทางการท่องเที่ยว ค่าเป้าหมายรวม ๕ ปี ร้อยละ ๒๓

ประเด็นการพัฒนาที่ ๒ การพัฒนาทรัพยากรมนุษย์ สร้างโอกาส และความเสมอภาค ทางสังคม

ภาค ทางสังคม

แผนงาน

๑. ส่งเสริมด้านความยุติธรรม
๒. ส่งเสริมพัฒนาคุณภาพชีวิตผู้สูงอายุ ผู้พิการและผู้ด้อยโอกาส
๓. พัฒนาระบบบริการสุขภาพ
๔. ส่งเสริมพัฒนาคุณภาพชีวิตคนไทยทุกกลุ่มวัย
๕. ส่งเสริมคุณภาพการศึกษา

ตัวชี้วัด/ค่าเป้าหมาย

๑. ประชาชนได้รับบริการและเข้าถึงกระบวนการยุติธรรม ค่าเป้าหมายไม่น้อยกว่า ร้อยละ ๘๐ ต่อปี
๒. ผู้สูงอายุ ผู้พิการ ผู้ด้อยโอกาสเข้าถึงบริการภาครัฐ และได้รับการพัฒนาทักษะอาชีพเพื่อสร้างความมั่นคงทางรายได้ และมีคุณภาพชีวิตที่ดี ค่าเป้าหมายไม่

น้อยกว่าร้อยละ ๘๐ ต่อปี

๓. อัตราการฆ่าตัวตายลดลง
๔. ผู้พยายามฆ่าตัวตายไม่กลับมาทำร้ายตัวเองซ้ำภายใน ๑ ปี
๕. ร้อยละของเด็กอายุ ๐-๔ ปี มีพัฒนาการสมวัย ค่าเป้าหมายร้อยละ ๘๕ ต่อปี
๖. ร้อยละของผู้เข้าร่วมโครงการสามารถรับรู้และเข้าใจในศักยภาพของตนเองและสามารถตั้งเป้าหมายในชีวิตของตนเองได้
๗. เด็กไทยมีระดับสติปัญญาเฉลี่ย (IQ) ไม่ต่ำกว่า ๑๐๐ (โดยการวัดนักเรียนที่กำลังศึกษาอยู่ชั้น ป.๑ ในปีงบประมาณ ๒๕๖๔)
๘. เยาวชนไทยได้รับการศึกษาที่มีคุณภาพเพิ่มขึ้น ร้อยละ ๕ ต่อปี

ประเด็นการพัฒนาคำที่ ๓ การสร้างการเติบโตบนคุณภาพชีวิตที่เป็นมิตรต่อสิ่งแวดล้อม

แผนงาน

๑. พัฒนาและอนุรักษ์พื้นที่แหล่งน้ำ พื้นที่ป่า และพื้นที่สีเขียว
๒. การพัฒนาการใช้พลังงานทดแทนกลุ่มจังหวัด
๓. การจัดการขยะในพื้นที่
๔. การผลิตทางการเกษตรที่เป็นมิตรต่อสิ่งแวดล้อม

ตัวชี้วัด/ค่าเป้าหมาย

๑. สัดส่วนประชากรที่เข้าถึงแหล่งน้ำเพิ่มขึ้น เป้าหมาย ร้อยละ ๒๕ ต่อปี
๒. สัดส่วนเกษตรกรที่ทำการเกษตรบริเวณที่พัฒนาและพื้นที่แหล่งน้ำเพิ่มขึ้น เป้าหมายร้อยละ ๒๕ ต่อปี
๓. ส่งเสริมการปลูกไม้เศรษฐกิจและไม้มีค่าเพื่อเพิ่มพื้นที่สีเขียว เป้าหมาย ร้อยละ ๐.๒๐/ของพื้นที่กลุ่มจังหวัดฯ ต่อปี
๔. ร้อยละที่เพิ่มขึ้นของการใช้พลังงานทดแทน เป้าหมาย ร้อยละ ๑ ต่อปี
๕. ร้อยละของปริมาณขยะที่นำกลับมาใช้ประโยชน์ เป้าหมาย ร้อยละ ๑๐ ต่อปี
๖. ร้อยละที่เพิ่มขึ้นของพื้นที่การผลิตทางการเกษตรที่เป็นมิตรกับสิ่งแวดล้อม เป้าหมาย ร้อยละ ๒๕ ต่อปี

ประเด็นการพัฒนาคำที่ ๔ การเสริมสร้างความมั่นคง

แผนงาน

๑. สังคมมีความมั่นคงด้านความปลอดภัยในชีวิตและทรัพย์สิน
๒. ความสัมพันธ์ที่ดีกับประเทศเพื่อนบ้านและสถานการณ์ตามแนวชายแดนมีความสงบเรียบร้อย
๓. สังคมปลอดภัยาสเสพติด
๔. แรงงานต่างด้าวตามแนวชายแดนได้รับการบริหารจัดการที่เป็นธรรมและถูกต้องตามกฎหมาย

ตัวชี้วัด/ค่าเป้าหมาย

๑. จำนวนคดีด้านความปลอดภัยในชีวิตและทรัพย์สินลดลง ร้อยละ ๕
๒. จำนวนเหตุการณ์ (สังคม ความมั่นคง และสิ่งแวดล้อม) ที่อาจส่งผลกระทบต่อความสัมพันธ์เพื่อนบ้าน จำนวน ๐ ครั้ง หรือไม่เกิดขึ้นเลยต่อปี
๓. จำนวนหมู่บ้านชุมชนเข้มแข็งปลอดภัยาสเสพติดเพิ่มขึ้น จำนวน ๑๕ ชุมชน

ภายในปี ๒๕๗๐

๔. ระดับความสำเร็จในการจัดประชุมหารือหรือเสริมสร้างความร่วมมือด้านแรงงาน ระหว่างราชอาณาจักรไทย-สาธารณรัฐประชาธิปไตยประชาชนลาว-ราชอาณาจักรกัมพูชา จำนวน ๓ ครั้ง

แนวทางการพัฒนา

ประเด็นการพัฒนาที่ ๑ การส่งเสริมเกษตรอินทรีย์ การค้าการลงทุน ละการท่องเที่ยว

กลยุทธ์

๑. ผลิตข้าวหอมมะลิ พืชเศรษฐกิจ ปศุสัตว์ และประมงของกลุ่มจังหวัดฯให้ได้ ปริมาณและมาตรฐานเกษตรอินทรีย์
๒. แปรรูปและแปรสภาพสินค้าเกษตร และสร้างนวัตกรรมผลิตภัณฑ์เกษตรแปรรูป ในระดับอุตสาหกรรม
๓. ผลักดันกิจกรรมทางการตลาดของสินค้าเกษตรแปรรูปและเกษตรอินทรีย์
๔. การพัฒนาศักยภาพผู้ประกอบการและการสร้างเครือข่ายด้านการค้า การลงทุน ทั้งในและต่างประเทศ
๕. การพัฒนาโครงสร้างพื้นฐานด้านชายเรือการคมนาคมขนส่งและระบบโลจิสติกส์
๖. การสร้างกลไกและพัฒนาเครือข่ายความร่วมมือและบูรณาการการทำงาน ร่วมกันระหว่างภาครัฐและเอกชน กับประเทศเพื่อนบ้าน
๗. พัฒนาแหล่งท่องเที่ยวเชื่อมโยงประเทศเพื่อนบ้าน กิจกรรมการท่องเที่ยวรูปแบบ ใหม่และผลิตภัณฑ์ชุมชนให้มีความหลากหลาย
๘. พัฒนาระบบโครงสร้างพื้นฐานสิ่งอำนวยความสะดวกของแหล่งท่องเที่ยวที่ได้ มาตรฐาน
๙. บูรณาการพัฒนาระบบบริหารจัดการการท่องเที่ยวอย่างมีส่วนร่วม
๑๐. พัฒนาการประชาสัมพันธ์และการตลาดเชิงรุกกลุ่มนักท่องเที่ยวคุณภาพ

ประเด็นการพัฒนาที่ ๒ การพัฒนาทรัพยากรมนุษย์ สร้างโอกาส และความเสมอภาคทางสังคม

กลยุทธ์

๑. การส่งเสริมและพัฒนาคุณภาพชีวิตผู้สูงอายุ ผู้พิการ และผู้ด้อยโอกาส
๒. การพัฒนาคุณภาพชีวิต สุขภาวะ การศึกษา และความเป็นที่ดี
๓. การยกระดับศักยภาพแรงงานและพัฒนาอาชีพ
๔. การส่งเสริมด้านความยุติธรรมแก่ประชาชน

ประเด็นการพัฒนาที่ ๓ การสร้างการเติบโตบนคุณภาพชีวิตที่เป็นมิตรต่อสิ่งแวดล้อม

กลยุทธ์

๑. ส่งเสริมกิจกรรมพัฒนาและอนุรักษ์ฟื้นฟูแหล่งน้ำ ฟื้นฟู ป่าต้นน้ำในพื้นที่ เป้าหมาย
๒. ส่งเสริมการใช้พลังงานทดแทนในพื้นที่ เพื่อลดค่าใช้จ่ายสร้างมูลค่าทางเศรษฐกิจ ในด้านต่างๆ
๓. ส่งเสริมการบริหารจัดการขยะมูลฝอยของเสียในพื้นที่และการนำไปใช้ให้เกิด ประโยชน์

๔. ส่งเสริมการผลิตทางการเกษตรที่เป็นมิตรกับสิ่งแวดล้อมในลักษณะเกษตรกรรมยั่งยืน

ประเด็นการพัฒนาที่ ๔ การเสริมสร้างความมั่นคง

กลยุทธ์

๑. ส่งเสริมการดูแลความปลอดภัยในพื้นที่
๒. กระชับความสัมพันธ์กับประเทศเพื่อนบ้าน และการสอดส่องดูแลความเรียบร้อยตามพื้นที่ชายแดน
๓. บูรณาการป้องกัน ปรามปราม และบำบัดปัญหาอาชญากรรมในพื้นที่
๔. เพิ่มประสิทธิภาพในการการแก้ปัญหาแรงงานต่างด้าวเชิงบูรณาการ

๑.๕ เป้าหมายการพัฒนาจังหวัด

“เมืองน่าอยู่ทันสมัย ประตูกู้การค้าการลงทุน ท่องเที่ยวหลายมิติ เกษตรสู่สากล”

คำนิยาม

วิสัยทัศน์	ความหมาย
เมืองน่าอยู่ทันสมัย	- การพัฒนาเมืองให้มีระบบ ระเบียบ วินัย มีการวางผังเมืองที่เป็นเอกลักษณ์ ระบบขนส่งมวลชน ภายในจังหวัดให้ทันสมัยเป็นเมืองอัจฉริยะ เพื่อสามารถเชื่อมโยงกับการคมนาคมหลักทั้งทางอากาศ ทางรถไฟ และทางถนน คุณภาพชีวิตของประชาชน ทั้งในการชีวิตความเป็นอยู่ การศึกษาการสาธารณสุข และในด้านวัฒนธรรมประเพณีอันดีงาม การเสริมสร้างความมั่นคง และความปลอดภัยในชีวิตและทรัพย์สินของประชาชนทั้งจากปัญหาอาชญากรรม อุบัติภัย/ภัยธรรมชาติ ยาเสพติด การแก้ปัญหา และการดูแลด้านทรัพยากรธรรมชาติและสิ่งแวดล้อมการพัฒนาปรับปรุง และเสริมสร้างระบบสาธารณูปโภค (เช่น ไฟฟ้า ประปา โทรศัพท์) ให้ครอบคลุมพื้นที่
ประตูกู้การค้าการลงทุน	- การส่งเสริมการค้าชายแดน การเป็นศูนย์กลางการค้าการลงทุนในภูมิภาค มีการเจริญเติบโตทางการค้าการลงทุน มีเส้นทางคมนาคมเป็นจุดระบายสินค้า ทั้งส่งออกและนำเข้า ที่ส่งเสริมการติดต่อการค้าการลงทุนในภูมิภาคนี้
ท่องเที่ยวหลายมิติ	- การมีการท่องเที่ยวที่หลากหลาย และเป็นที่ยอมรับของนักท่องเที่ยว การพัฒนาคุณภาพแหล่งท่องเที่ยวและกิจกรรมทางการท่องเที่ยวส่งเสริมและยกระดับศักยภาพของบุคลากรทางการท่องเที่ยว ให้เกิดการมีส่วนร่วมในการบริหารจัดการการท่องเที่ยวระหว่างภาครัฐ เอกชนและชุมชนและสนับสนุนการขยายฐานตลาดนักท่องเที่ยวใหม่
เกษตรสู่สากล	- ยกกระดับการผลิตและการแปรรูปสินค้าเกษตร เพื่อจำหน่ายในระดับสากล โดยใช้เทคโนโลยีและนวัตกรรม การสร้างเครือข่ายเกษตรกรในการแลกเปลี่ยนเรียนรู้ ความรู้ด้านการเกษตรเป็นมิตรกับสิ่งแวดล้อมเกษตรปลอดภัยปลอดภัย สาระเคมี เกษตรอินทรีย์ มีการเชื่อมโยงระหว่างเกษตรกรกับผู้บริโภคและการตลาดการเพิ่มมูลค่าผลผลิต (การแปรรูป)

วัตถุประสงค์

- ๑) พัฒนาระบบผังเมือง โครงสร้างพื้นฐานและสาธารณูปโภคให้มีความทันสมัย รองรับการขยายตัวจากส่วนกลางและการใช้ชีวิตของประชาชนในจังหวัดให้มีความมั่นคง ปลอดภัยในทุกมิติ
- ๒) ยกระดับคุณภาพชีวิตของประชาชนให้พร้อมรับการเปลี่ยนแปลง โดยพัฒนาการศึกษาและสาธารณสุขที่มีคุณภาพมาตรฐานบนความเสมอภาคและเท่าเทียมกันทางสังคม
- ๓) ส่งเสริมและพัฒนาให้จังหวัดเป็นเมืองศูนย์กลางการประชุมและทางการค้าการลงทุนในภูมิภาค
- ๔) พัฒนาการท่องเที่ยวบนฐานวัฒนธรรมและอัตลักษณ์ของชุมชนและยกระดับคุณภาพของบุคลากรทางการท่องเที่ยว
- ๕) ส่งเสริมการผลิตและแปรรูปสินค้าเกษตรโดยใช้เทคโนโลยีและนวัตกรรมสมัยใหม่เพื่อสร้างรายได้และมูลค่าเพิ่ม
- ๖) ความมั่นคงในทุกมิติ ทั้งในด้านเศรษฐกิจ การค้าการลงทุน อาชีพ ฯลฯ
- ๗) การเสริมสร้างคุณภาพชีวิตและสิ่งแวดล้อม

เป้าหมายการพัฒนา

- ๑) จังหวัดอุบลราชธานี มีโครงสร้างพื้นฐาน ระบบสาธารณูปโภคที่มีคุณภาพและเป็นมิตรต่อสิ่งแวดล้อม
- ๒) ประชาชนทุกช่วงวัย ได้รับการพัฒนาศักยภาพ มีสุขภาพที่ได้มาตรฐานเพิ่มขึ้น มีคุณภาพชีวิตที่ดี ใช้ชีวิตอย่างมีความสุข ปลอดภัย ภายใต้กระแสการเปลี่ยนแปลงของสังคมโลก
- ๓) การขยายตัวด้านเศรษฐกิจ การท่องเที่ยว การค้าการลงทุน การบริการ เกษตรกรรมและอุตสาหกรรม ในทุกด้านมีการเติบโตอย่างต่อเนื่องและกระจายสู่ประชาชนทุกระดับ การเพิ่มมูลค่าผลผลิตทางการเกษตร GPP ของจังหวัดอุบลราชธานีเพิ่มขึ้น
- ๔) เมืองแห่งโอกาสในทุกด้าน (การศึกษา, สุขภาพ, กีฬา, ท่องเที่ยว, การค้าการลงทุน, วัฒนธรรม ฯลฯ)
- ๕) เมืองแห่งการค้าชายแดน (Logistics)
- ๖) เมืองแห่งเกษตรอินทรีย์
- ๗) พัฒนาระบบเทคโนโลยีเมือง (Smart City)
- ๘) เมืองแห่งศูนย์กลางทางการประชุม (MICE City)
- ๙) เมืองแห่งความปลอดภัยในชีวิตและทรัพย์สิน
- ๑๐) พลังงานทางเลือกจากขยะมูลฝอย หรือพลังงานทดแทน

๑.๖ ตัวชี้วัดความสำเร็จตามเป้าหมายการพัฒนาจังหวัด

๑. ผลิตภัณฑ์มวลรวมของจังหวัดเพิ่มขึ้นอย่างต่อเนื่องทุกปี ร้อยละ ๑.๕ ต่อปี เป้าหมาย ๕ ปี ร้อยละ ๗.๕
๒. ร้อยละของรายได้ต่อหัวของประชากร(Per Capita :GPP) ในพื้นที่เพิ่มขึ้น เป้าหมายร้อยละ ๒.๕ ต่อปี
๓. ร้อยละของผลคะแนนการสอบในแต่ละระดับชั้น เฉลี่ยทุกกลุ่มสาระการเรียนรู้ เพิ่มขึ้นร้อยละ ๑ ต่อปีเป้าหมาย ๕ปี ร้อยละ ๕๕
๔. สถิติอาชญากรรมลดลงร้อยละ ๒๕ ต่อปี

๑.๗ ประเด็นการพัฒนาของจังหวัดอุบลราชธานี

จังหวัดอุบลราชธานีได้กำหนดประเด็นการพัฒนาจังหวัด ไว้ ๕ ประเด็นการพัฒนา ตามลำดับความสำคัญ ดังนี้

ประเด็นการพัฒนาที่ ๑ การพัฒนาเมืองน่าอยู่ทันสมัยให้เป็นเมืองอัจฉริยะ และส่งเสริมคุณภาพชีวิตของประชาชน

ประเด็นการพัฒนาที่ ๒ การส่งเสริมการค้าและการลงทุน

ประเด็นการพัฒนาที่ ๓ การส่งเสริมและการพัฒนาการท่องเที่ยวเชิงคุณภาพ

ประเด็นการพัฒนาที่ ๔ การยกระดับการผลิตและแปรรูปสินค้าเกษตรสู่สากล

ประเด็นการพัฒนาที่ ๕ การสร้างความมั่นคงและความปลอดภัยของประชาชน

๑.๘ ยุทธศาสตร์การพัฒนาขององค์กรปกครองส่วนท้องถิ่นในเขตจังหวัด

๑. วิสัยทัศน์

“ประชาชนมีคุณภาพชีวิตที่ดี ชุมชนเข้มแข็ง เป็นประตูการค้าการท่องเที่ยว การเกษตรมีศักยภาพ มีการพัฒนาอย่างสมดุล ยั่งยืน ตามแนวทางปรัชญาเศรษฐกิจพอเพียง”

๒. พันธกิจ

๑. พัฒนาระบบสาธารณูปโภคและสาธารณูปการที่ได้มาตรฐานบริการประชาชน
๒. ส่งเสริมและพัฒนาการประกอบอาชีพแก่ประชาชน
๓. ส่งเสริมการจัดการเรียนการสอนในระดับท้องถิ่น
๔. ส่งเสริมสถาบันครอบครัวให้มีความเข้มแข็ง
๕. ส่งเสริมและพัฒนาระบบการป้องกัน การดูแล และการรักษาสุขภาพ แก่ประชาชน
๖. ส่งเสริมให้ประชาชนรู้จักสิทธิ หน้าที่ ตามกฎหมาย ในระบอบประชาธิปไตย
๗. ส่งเสริมและบูรณาการระบบการป้องกันและบรรเทาสาธารณภัย
๘. ส่งเสริมระบบการตรวจสอบการทำงานภาครัฐโดยภาคประชาชน
๙. ส่งเสริมให้เกิดการบูรณาการการทำงานของทุกภาคส่วน
๑๐. ส่งเสริมให้ภาคประชาชนเข้มแข็งและมีส่วนร่วมในการพัฒนาท้องถิ่น
๑๑. บริหารจัดการการท่องเที่ยวของจังหวัด
๑๒. ส่งเสริมให้เกิดการลงทุนและการพาณิชย์กรรม
๑๓. บริหารจัดการทรัพยากรธรรมชาติและสิ่งแวดล้อมโดยการมีส่วนร่วมของชุมชน
๑๔. จัดให้มีระบบบริหารจัดการพื้นที่สาธารณะ
๑๕. อนุรักษ์ฟื้นฟู และเผยแพร่ ศิลปวัฒนธรรม จารีตประเพณี และภูมิปัญญาท้องถิ่น
๑๖. บริหารจัดการทรัพยากรขององค์กรปกครองส่วนท้องถิ่น

จุดมุ่งหมายเพื่อการพัฒนา

๑. ระบบโครงสร้างพื้นฐาน สาธารณูปโภคและสาธารณูปการ เพียงพอต่อความต้องการของประชาชน

๒. ประชาชนมีความรู้ด้านการประกอบอาชีพ ด้วยภูมิปัญญาท้องถิ่นผสมผสานภูมิปัญญาสมัยใหม่

๓. โรงเรียนสังกัดองค์กรปกครองส่วนท้องถิ่นมีการจัดการเรียนการสอนที่ได้มาตรฐาน

๔. ครอบครัวยุบย่น ชุมชนเข้มแข็ง
๕. ประชาชนมีความรู้เรื่องการดูแลสุขภาพเบื้องต้นและการป้องกันโรคอย่างเป็นระบบ
๖. ประชาชนมีความรู้ ปรึกษา อุดมการณ์ สิทธิและหน้าที่ ของตนเองในระบอบประชาธิปไตย
๗. ศูนย์ประสานงานและบูรณาการข้อมูล ทรัพยากร ในการป้องกันและบรรเทาสาธารณภัย
๘. ความเข้มแข็งของภาคประชาสังคม และกระบวนการเรียนรู้ขององค์กรภาคประชาชน
๙. ระบบการทำงานที่สนับสนุนซึ่งกันและกันระหว่างองค์กรปกครองส่วนท้องถิ่น
๑๐. ชุมชนมีกระบวนการเรียนรู้ มีส่วนร่วม ในกระบวนการพัฒนาท้องถิ่นทุกระดับชั้น
๑๑. ศูนย์บูรณาการข้อมูลการท่องเที่ยวที่ทันสมัยและเป็นปัจจุบัน
๑๒. อุตสาหกรรมขนาดเล็ก กลุ่มอาชีพ ได้รับการส่งเสริมแบบครบวงจร (ความรู้ การผลิต การบริหาร การตลาด) ในการกำหนดทิศทางการจัดการทุกขั้นตอน
๑๓. ประชาชนมีองค์ความรู้ในทรัพยากรธรรมชาติและสิ่งแวดล้อม เกิดความตระหนักในการเข้ามามีส่วนร่วมในการกำหนดทิศทางการจัดการทุกขั้นตอน
๑๔. ความเป็นระบบของข้อมูลพื้นที่เป็นสาธารณะ ผู้รับผิดชอบ และการใช้สอยร่วมกันของประชาชน
๑๕. มีการจัดระบบการเรียนรู้ เผยแพร่ สืบทอด และอนุรักษ์ศิลปวัฒนธรรม จารีตประเพณี และภูมิปัญญาท้องถิ่น
๑๖. บริหารจัดการทรัพยากรขององค์กรปกครองส่วนท้องถิ่น แบบมุ่งผลสัมฤทธิ์

แผนยุทธศาสตร์การพัฒนาขององค์กรปกครองส่วนท้องถิ่น จังหวัดอุบลราชธานี

ยุทธศาสตร์ที่ ๑ การพัฒนาโครงสร้างพื้นฐาน

- แนวทางที่ ๑ วางผังเมืองรองรับการขยายตัวของชุมชน
- แนวทางที่ ๒ พัฒนาระบบการคมนาคมขนส่งที่ได้มาตรฐาน
- แนวทางที่ ๓ พัฒนาระบบชลประทานให้ทั่วถึงและเพียงพอ
- แนวทางที่ ๔ ขยายเขตการบริการไฟฟ้า ประปา รองรับการพัฒนาของชุมชน
- แนวทางที่ ๕ พัฒนาระบบระบายน้ำที่ได้มาตรฐานและทั่วถึง

ยุทธศาสตร์ที่ ๒ การส่งเสริมคุณภาพชีวิต

- แนวทางที่ ๑ ส่งเสริมการผลิตพืชและสัตว์เศรษฐกิจของจังหวัด
- แนวทางที่ ๒ ส่งเสริมการประกอบอาชีพเสริมแก่ประชาชน
- แนวทางที่ ๓ ส่งเสริมการป้องกัน ดูแล และรักษา สุขภาพประชาชน
- แนวทางที่ ๔ ส่งเสริมสถาบันครอบครัวให้มีความเข้มแข็ง
- แนวทางที่ ๕ ส่งเสริมการจัดการเรียนการสอนในระดับท้องถิ่น

ยุทธศาสตร์ที่ ๓ การจัดระเบียบชุมชน สังคม และการรักษาความสงบเรียบร้อย

- แนวทางที่ ๑ บูรณาการการจัดระเบียบชุมชน สังคม และการรักษาความสงบเรียบร้อยของทุกภาคส่วน
- แนวทางที่ ๒ เสริมสร้างองค์ความรู้ประชาธิปไตย สิทธิ หน้าที่ และกฎหมาย แก่ประชาชน
- แนวทางที่ ๓ ส่งเสริมและบูรณาการระบบการป้องกันและบรรเทาสาธารณภัยของจังหวัด
- แนวทางที่ ๔ ส่งเสริมระบบการตรวจสอบการทำงานภาครัฐโดยประชาชน
- แนวทางที่ ๕ ส่งเสริมการรวมกลุ่มภาคประชาชนให้เข้มแข็ง

ยุทธศาสตร์ที่ ๔ การวางแผนการส่งเสริมการลงทุน พาณิชยกรรม และการท่องเที่ยว

- แนวทางที่ ๑ ส่งเสริมสนับสนุนการลงทุนให้เกิดแหล่งท่องเที่ยวใหม่
- แนวทางที่ ๒ พัฒนาศักยภาพด้านการบริการแก่นักท่องเที่ยว
- แนวทางที่ ๓ อนุรักษ์และพัฒนาทรัพยากรการท่องเที่ยวของส่วนรวม
- แนวทางที่ ๔ สร้างเอกลักษณ์ทางวัฒนธรรมเพื่อการท่องเที่ยว
- แนวทางที่ ๕ พัฒนาระบบบริหารจัดการในแหล่งท่องเที่ยวให้มีคุณภาพ
- แนวทางที่ ๖ ส่งเสริมการลงทุนและการพาณิชยกรรม

ยุทธศาสตร์ที่ ๕ การจัดการทรัพยากรธรรมชาติและสิ่งแวดล้อม

- แนวทางที่ ๑ บริหารจัดการทรัพยากรป่าไม้ ดินและน้ำ โดยความร่วมมือของชุมชน
- แนวทางที่ ๒ พัฒนาระบบการกำจัดขยะและน้ำเสียให้ถูกสุขลักษณะโดยความร่วมมือของชุมชน
- แนวทางที่ ๓ ส่งเสริมให้ชุมชนปลอดภัย
- แนวทางที่ ๔ จัดให้มีระบบบริหารจัดการพื้นที่สาธารณะ

ยุทธศาสตร์ที่ ๖ การบริหารจัดการศิลปวัฒนธรรม จารีตประเพณี และภูมิปัญญาท้องถิ่น

- แนวทางที่ ๑ อนุรักษ์ ฟื้นฟู ส่งเสริม และเผยแพร่ศิลปวัฒนธรรม จารีตประเพณี และภูมิปัญญาท้องถิ่น
- แนวทางที่ ๒ จัดให้มีศูนย์การเรียนรู้และการอนุรักษ์ด้านศิลปวัฒนธรรม จารีตประเพณี และภูมิปัญญาท้องถิ่นในชุมชน
- แนวทางที่ ๓ จัดให้มีศูนย์การเฝ้าระวังทางวัฒนธรรมโดยความร่วมมือของชุมชน

ยุทธศาสตร์ที่ ๗ การบริหารจัดการทรัพยากรขององค์กรปกครองส่วนท้องถิ่น

- แนวทางที่ ๑ พัฒนาบุคลากรขององค์กรปกครองส่วนท้องถิ่น
- แนวทางที่ ๒ พัฒนาระบบการบริหารงานขององค์กรปกครองส่วนท้องถิ่น
- แนวทางที่ ๓ พัฒนาเครื่องมือ เครื่องจักรกลขององค์กรปกครองส่วนท้องถิ่น
- แนวทางที่ ๔ พัฒนาระบบการบริหารงานเชิงบูรณาการขององค์กรปกครองส่วนท้องถิ่น

ข้อเสนอแนะกิจกรรม/โครงการที่ควรบรรจุในแผนพัฒนาขององค์กรปกครองส่วนท้องถิ่น

ยุทธศาสตร์ที่ ๑ การพัฒนาโครงสร้างพื้นฐาน

๑. โครงการขุดลอก ห้วย หนอง และแหล่งน้ำสาธารณะ
๒. โครงการขยายเขตบริการไฟฟ้า ประปา
๓. โครงการวางระบบระบายน้ำของชุมชน/เมือง
๔. ก่อสร้าง/ซ่อมแซม ถนนสายหลักเชื่อมระหว่างตำบล
๕. พัฒนาระบบชลประทาน/พัฒนาแหล่งน้ำเพื่อการอุปโภค-บริโภคในชุมชน
๖. การวางผังเมืองรองรับการขยายตัวของชุมชน
๗. การจัดให้มีระบบคมนาคมที่ได้มาตรฐานเดินทางได้สะดวกปลอดภัย
๘. สนับสนุนการขุดเจาะบ่อบาดาลเพื่อการอุปโภค-บริโภค และการเกษตรในชุมชน

ยุทธศาสตร์ที่ ๒ การส่งเสริมคุณภาพชีวิต

๑. ส่งเสริมกลุ่มอาชีพ/การรวมกลุ่มอาชีพ แก่เกษตรกร
๒. ส่งเสริมการศึกษาขั้นพื้นฐาน
๓. ส่งเสริมศูนย์พัฒนาสุขภาพประชาชนด้วยเครื่องออกกำลังกายประจำตำบล
๔. ส่งเสริมการเพิ่มผลผลิตทางการเกษตรแก่เกษตรกร
๕. ส่งเสริมการสร้างมูลค่าเพิ่มแก่สินค้าชุมชน
๖. พัฒนาระบบสาธารณสุขโดยการมีส่วนร่วมของประชาชน

ยุทธศาสตร์ที่ ๓ การจัดระเบียบชุมชน สังคม และการรักษาความสงบเรียบร้อย

๑. จัดให้มีการป้องกันและบรรเทาสาธารณภัย ตลอด ๒๔ ชั่วโมง
๒. เพิ่มประสิทธิภาพเจ้าหน้าที่อาสาสมัครป้องกันภัยฝ่ายพลเรือน (อป.พร.)
๓. จัดตั้งอาสาสมัครเฝ้าระวังยาเสพติดประจำชุมชน
๔. จัดระเบียบชุมชนสังคมให้มีความสงบเรียบร้อย

ยุทธศาสตร์ที่ ๔ การวางแผนการส่งเสริมการลงทุน พาณิชยกรรม และการท่องเที่ยว

๑. ส่งเสริมการท่องเที่ยวในชุมชน
๒. พัฒนาแหล่งท่องเที่ยวเชิงอนุรักษ์/กิจกรรมท่องเที่ยวเชิงอนุรักษ์
๓. พัฒนาแหล่งท่องเที่ยวและพื้นที่รอบๆ แหล่งท่องเที่ยว
๔. ตั้งศูนย์บริการนักท่องเที่ยวประจำตำบล
๕. เพิ่มประสิทธิภาพในการให้บริการนักท่องเที่ยว
๖. อบรมมัคคุเทศก์ท้องถิ่น/พัฒนาบุคลากรท้องถิ่นดำเนินงานส่งเสริมการท่องเที่ยว
๗. การจัดระบบการบริหารจัดการแหล่งท่องเที่ยวให้มีคุณภาพ
๘. ส่งเสริมการลงทุนพัฒนาโรงงานอุตสาหกรรมในพื้นที่
๙. ส่งเสริมให้เกิดการใช้ทรัพยากรธรรมชาติอย่างมีคุณค่า

ยุทธศาสตร์ที่ ๕ การจัดการทรัพยากรธรรมชาติและสิ่งแวดล้อม

๑. จัดหาแหล่งกำจัดขยะ บ่อกำจัดขยะที่ถูกสุขลักษณะ
๒. โครงการธนาคารขยะและระบบการจัดการขยะ
๓. ส่งเสริมการป้องกันและกำจัดยุงลาย
๔. ส่งเสริมการปรับปรุงภูมิทัศน์และกำจัดวัชพืชในพื้นที่สาธารณะ
๕. พัฒนาเมืองเก่าให้เป็นแหล่งพักผ่อนหย่อนใจของชุมชน
๖. โครงการประกวดองค์กรปกครองส่วนท้องถิ่นที่จัดการสิ่งแวดล้อมดีเด่นประจำปี
๗. ส่งเสริมการก่อสร้างฝายน้ำล้นให้เพียงพอและทั่วถึง
๘. โครงการจัดหาเครื่องมือเครื่องมือ เครื่องจักรกล ในการจัดเก็บและกำจัดขยะ

ยุทธศาสตร์ที่ ๖ การบริหารจัดการศิลปวัฒนธรรม จารีตประเพณีและภูมิปัญญาท้องถิ่น

๑. อนุรักษ์ ส่งเสริมประเพณีของท้องถิ่น
๒. ตั้งศูนย์การเรียนรู้เพื่ออนุรักษ์และเผยแพร่ประเพณีภูมิปัญญาท้องถิ่น
๓. การสร้างแหล่งเรียนรู้และอนุรักษ์ศิลปวัฒนธรรม

ยุทธศาสตร์ที่ ๗ การบริหารจัดการทรัพยากรขององค์กรปกครองส่วนท้องถิ่น

๑. ปรับปรุงระบบสารสนเทศในการปฏิบัติงาน
๒. พัฒนาคูภาพชีวิตพนักงานส่วนท้องถิ่น
๓. พัฒนาสิ่งแวดล้อมการทำงานในสำนักงานให้น่าอยู่
๔. จัดหาเครื่องอำนวยความสะดวกและเพิ่มประสิทธิภาพการปฏิบัติงานบุคลากรองค์กรปกครองส่วนท้องถิ่น
๕. โครงการพัฒนาบุคลากรสังกัดองค์กรปกครองส่วนท้องถิ่น
๖. ส่งเสริมระบบเศรษฐกิจพอเพียง

๒.ยุทธศาสตร์ขององค์การบริหารส่วนตำบลช่องเม็ก

๒.๑ วิสัยทัศน์

“เมื่อน่าอยู่ คุณภาพชีวิตดี มีวิถีเศรษฐกิจพอเพียง ส่งเสริมวัฒนธรรมประเพณี ประตุการค้า การท่องเที่ยวสู่ประชาคมอาเซียน”

๒.๒ ยุทธศาสตร์

๑. ยุทธศาสตร์การพัฒนาด้านโครงสร้างพื้นฐาน
๒. ยุทธศาสตร์การพัฒนาด้านเศรษฐกิจ
๓. ยุทธศาสตร์การพัฒนาด้านการเกษตร
๔. ยุทธศาสตร์การพัฒนาด้านทรัพยากรธรรมชาติและสิ่งแวดล้อม
๕. ยุทธศาสตร์การบริหารจัดการบ้านเมืองที่ดี
๖. ยุทธศาสตร์การพัฒนาด้านคุณภาพชีวิต
๗. ยุทธศาสตร์การพัฒนาด้านการท่องเที่ยว

๒.๓ เป้าหมายวัตถุประสงค์

๑. ระบบการคมนาคมขนส่ง มีประสิทธิภาพ ได้มาตรฐาน และเพียงพอต่อความต้องการของประชาชน
๒. เศรษฐกิจชุมชนมีความเข้มแข็ง มีศักยภาพในการพัฒนาอาชีพ ประชาชนมีรายได้เพิ่มขึ้น
๓. พัฒนาเกษตรกร/ชุมชนเกษตรมีความเข้มแข็งตามแนวปรัชญาเศรษฐกิจพอเพียง และมีความเป็นอยู่ที่ดีขึ้น
๔. ทรัพยากรธรรมชาติและสิ่งแวดล้อมได้รับการดูแลรักษา ประชาชนมีส่วนร่วมในการอนุรักษ์ และฟื้นฟู
๕. การบริหารงานและการปฏิบัติงานของ อบต. มีประสิทธิภาพ ส่งเสริมกระบวนการมีส่วนร่วมและความร่วมมือทุกภาคส่วนในการพัฒนาท้องถิ่น
๖. การพัฒนาคุณภาพชีวิต การจัดการด้านสวัสดิการสังคม การศึกษา กีฬา นันทนาการ และสาธารณสุข มีประสิทธิภาพ ประชาชนมีความปลอดภัยในชีวิตและทรัพย์สิน
๗. ส่งเสริมการสร้างหรือพัฒนาแหล่งท่องเที่ยวเพิ่มเติมเพื่อจูงใจนักท่องเที่ยว ส่งเสริมการเปิดประตูการค้าสู่อินโดจีนและประชาคมอาเซียน

ตัวชี้วัด

ยุทธศาสตร์การพัฒนา	ตัวชี้วัด
ยุทธศาสตร์การพัฒนาด้านโครงสร้างพื้นฐาน	<ol style="list-style-type: none"> ๑. ร้อยละหรือจำนวนครัวเรือนประชาชนที่มีการคมนาคมสะดวกรวดเร็วเพิ่มมากขึ้น ๒. ร้อยละของอุบัติเหตุลดลง ๓. ร้อยละของครัวเรือนที่ได้รับผลประโยชน์ ๔. ร้อยละของครัวเรือนที่มีไฟฟ้าใช้ ๕. จำนวนไฟฟ้าสาธารณะที่ติดตั้ง/ซ่อมแซม ๖. จำนวนครัวเรือนที่มีน้ำใช้อุปโภค-บริโภค อย่างเพียงพอ ๗. จำนวนปริมาณการขยายเขตประปาให้ครบทุกครัวเรือน ๘. จำนวนของครัวเรือนได้รับการป้องกันและบรรเทาความเดือดร้อน
ยุทธศาสตร์การพัฒนาด้านเศรษฐกิจ	<ol style="list-style-type: none"> ๑. จำนวนโครงการ/กิจกรรมในการส่งเสริมอาชีพ ๒. จำนวนโครงการ/กิจกรรมในการฝึกอบรม ๓. จำนวนครัวเรือนหรือกลุ่มอาชีพที่ได้รับการบริการลานค้าขาย
ยุทธศาสตร์การพัฒนาด้านการเกษตร	<ol style="list-style-type: none"> ๑. จำนวนโครงการ/กิจกรรมในการฝึกอบรม ๒. จำนวนโครงการ/กิจกรรมในการส่งเสริมด้านการเกษตร ๓. เกษตรกรมีรายได้เพิ่มขึ้น ๔. จำนวนเกษตรกรที่มีทักษะในการผลิตผลทางเกษตรอินทรีย์
ยุทธศาสตร์การพัฒนาด้านทรัพยากรธรรมชาติและสิ่งแวดล้อม	<ol style="list-style-type: none"> ๑. จำนวนผู้เข้าร่วมโครงการ ๒. จำนวนครั้งในการรณรงค์สร้างจิตสำนึกความตระหนักในการอนุรักษ์ฟื้นฟูทรัพยากรธรรมชาติ ๓. ร้อยละของความพึงพอใจของประชาชน

ยุทธศาสตร์การพัฒนา	ตัวชี้วัด
ยุทธศาสตร์การบริหารจัดการบ้านเมืองที่ดี	<ol style="list-style-type: none"> จำนวนผู้เข้าร่วมโครงการ ร้อยละความพึงพอใจของประชาชนต่อการดำเนินงานในการพัฒนาท้องถิ่น ร้อยละของความพึงพอใจในการทำงานของบุคลากรและการให้บริการ
ยุทธศาสตร์การพัฒนาด้านคุณภาพชีวิต	<ol style="list-style-type: none"> ร้อยละของคุณภาพชีวิตของประชาชนดีขึ้น จำนวนโครงการ/กิจกรรมเพื่อส่งเสริมพัฒนาทางการศึกษา ร้อยละของความพึงพอใจของประชาชน จำนวนโครงการ/กิจกรรมเพื่อส่งเสริมด้านศาสนา และวัฒนธรรม จำนวนโครงการ/กิจกรรมเพื่อเฉลิมพระเกียรติ จำนวนประชาชนผู้มีสุขภาพร่างกายและสุขภาพจิตดี จำนวนประชาชนที่ติดยาเสพติดลดลง
ยุทธศาสตร์การพัฒนาด้านการท่องเที่ยว	<ol style="list-style-type: none"> จำนวนนักท่องเที่ยวที่มาท่องเที่ยวเพิ่มมากขึ้น จำนวนนักท่องเที่ยวที่พึงพอใจในการให้บริการด้านการท่องเที่ยว จำนวนสถานที่ท่องเที่ยวได้รับการพัฒนาให้ดีขึ้น

คำเป้าหมาย

ยุทธศาสตร์การพัฒนา	เป้าหมาย
ยุทธศาสตร์การพัฒนาด้านโครงสร้างพื้นฐาน	<p>เพื่อก่อสร้างและซ่อมบำรุงโครงสร้างพื้นฐานในเขตองค์การบริหารส่วนตำบลให้มีความสะดวกและมาตรฐาน เพื่อรองรับความเจริญเติบโตทางเศรษฐกิจ และสอดคล้องกับแผนยุทธศาสตร์และแผนพัฒนาขององค์การบริหารส่วนตำบล ชื่องเม็ก แผนยุทธศาสตร์ ตลอดจนแผนยุทธศาสตร์แผนพัฒนาของจังหวัดอุบลราชธานี</p>

ยุทธศาสตร์การพัฒนาด้านเศรษฐกิจ	เพื่อสนับสนุนเสริมสร้างความเข้มแข็งของชุมชนทางเศรษฐกิจระดับบุคคล ครอบครัวและชุมชนท้องถิ่น โดยส่งเสริมอาชีพและยึดหลักเศรษฐกิจพอเพียง เพื่อเพิ่มรายได้แก่ประชาชน ส่งเสริมการสร้างงานและสร้างอาชีพ
ยุทธศาสตร์การพัฒนาด้านการเกษตร	ส่งเสริมด้านการเกษตร ให้ประชาชนได้มีเศรษฐกิจพอเพียง และมีความเป็นอยู่ที่ดีขึ้น
ยุทธศาสตร์การพัฒนาด้านทรัพยากรธรรมชาติและสิ่งแวดล้อม	เพื่อปรับปรุงสภาพแวดล้อมและการจัดการทรัพยากรธรรมชาติ เพื่อให้ตำบลช่องเม็กและบริเวณที่ทำการองค์การบริหารส่วนตำบลช่องเม็กน่าอยู่มีความร่มรื่น ไร้มลภาวะและการดำเนินการป้องกันและช่วยเหลือสาธารณชนต่าง ๆ ที่เกิดขึ้น
ยุทธศาสตร์การบริหารจัดการบ้านเมืองที่ดี	เพื่อส่งเสริมด้านการพัฒนาการเมืองการบริหารให้สถาบันมีความมั่นคง และปรับปรุงการจัดระเบียบการบริหารในองค์กร สามารถอำนวยความสะดวกด้านการบริการประชาชนอย่างมีประสิทธิภาพในระดับสูง
ยุทธศาสตร์การพัฒนาด้านคุณภาพชีวิต	เพื่อพัฒนาคุณภาพชีวิตของประชาชน ให้มีความเป็นอยู่ที่ดีขึ้น ช่วยเหลือเด็กเยาวชน ผู้สูงอายุ ผู้พิการ และประชาชนที่ทุกข์ยากมีความเดือดร้อน และเสริมสร้างทักษะของคนภายในชุมชนทั้งทางด้านจิตใจ ด้านการศึกษา ด้านสุขภาพอนามัย ด้านสวัสดิการและสังคม ด้านกีฬา ให้มีคุณภาพและพึ่งพาตนเองได้
ยุทธศาสตร์การพัฒนาด้านการท่องเที่ยว	เพื่อพัฒนาด้านชายแดนช่องเม็ก ให้เป็นแหล่งท่องเที่ยวสู่ประตูอินโดจีนตามแนวยุทธศาสตร์พัฒนาของจังหวัดอุบลราชธานี “เป็นต้นแบบเมืองชายแดนที่สมบูรณ์”

๒.๔ กลยุทธ์

เพื่อให้บรรลุวิสัยทัศน์ของตำบลช่องเม็ก จำเป็นอย่างยิ่งที่จะต้องให้ความสำคัญกับการวางบทบาท การพัฒนาตำบลช่องเม็ก ในอนาคตอย่างเหมาะสมสอดคล้องกับปัญหาความต้องการของประชาชน รวมทั้งสอดคล้องกับศักยภาพและบทบาทหน้าที่ขององค์การบริหารส่วนตำบลเพื่อให้ประชาชนได้รับ ประโยชน์สูงสุด ดังนั้น จึงได้กำหนดกลยุทธ์ ดังนี้

๑. การพัฒนาระบบโครงสร้างพื้นฐาน ระบบสาธารณสุขปโภค
๒. การสร้างความเข้มแข็งของชุมชน และสร้างรายได้ให้แก่ประชาชน
๓. ส่งเสริมและพัฒนาการเกษตรตามหลักปรัชญาเศรษฐกิจพอเพียง พัฒนาองค์ความรู้ด้าน การเกษตร
๔. การบริหารจัดการทรัพยากรธรรมชาติและสิ่งแวดล้อม
๕. การบริหารจัดการที่ดี และส่งเสริมสนับสนุนการมีส่วนร่วมของประชาชนในการพัฒนาท้องถิ่น
๖. การพัฒนาคุณภาพชีวิต ความเป็นอยู่ และการทำนุบำรุงรักษาศาสนา ศิลปวัฒนธรรม จารีต ประเพณี และภูมิปัญญาท้องถิ่น
๗. การพัฒนาแหล่งท่องเที่ยวให้มีคุณภาพ และได้มาตรฐาน

๒.๕ จุดยืนทางยุทธศาสตร์ (Positioning)

องค์การบริหารส่วนตำบลช่องเม็ก ให้ความสำคัญต่อการดำเนินการแก้ไขปัญหาความเดือดร้อน และการพัฒนาคุณภาพชีวิตของประชาชนในพื้นที่ในด้านต่าง ๆ โดยเฉพาะการปรับปรุง พื้นฟูพัฒนาการ จัดบริการสาธารณะ หรือโครงสร้างพื้นฐาน ซึ่งถือเป็นภารกิจหลักขององค์กรปกครองส่วนท้องถิ่น ตลอดจน การพัฒนาด้านการศึกษาฯ อันเป็นรากฐานสำคัญต่อการพัฒนาคน พัฒนาประเทศ ให้มีคุณภาพสูง การพัฒนาที่ยั่งยืน ควบคู่กับการพัฒนาด้านสังคม เศรษฐกิจ สภาพแวดล้อมต่าง ๆ ที่เกี่ยวข้องโดยตรง กับชีวิตความเป็นอยู่ของประชาชน โดยยึดหลักการมีส่วนร่วม ความสอดคล้องกับนโยบายรัฐบาล และแผนพัฒนาระดับต่างๆ รวมถึงการพิจารณา วิเคราะห์สภาพปัญหา ความต้องการของประชาชน และความพึงพอใจของประชาชนที่มีต่อการพัฒนา องค์การบริหารส่วนตำบลช่องเม็ก จึงกำหนดจุดยืนทาง ยุทธศาสตร์การพัฒนาไว้ ๗ ประเด็นยุทธศาสตร์ ดังนี้

๑. ยุทธศาสตร์การพัฒนาด้านโครงสร้างพื้นฐาน
๒. ยุทธศาสตร์การพัฒนาด้านเศรษฐกิจ
๓. ยุทธศาสตร์การพัฒนาด้านการเกษตร
๔. ยุทธศาสตร์การพัฒนาด้านทรัพยากรธรรมชาติและสิ่งแวดล้อม
๕. ยุทธศาสตร์การพัฒนาด้านการบริหารจัดการบ้านเมืองที่ดี
๖. ยุทธศาสตร์การพัฒนาด้านคุณภาพชีวิต
๗. ยุทธศาสตร์การพัฒนาด้านการท่องเที่ยว

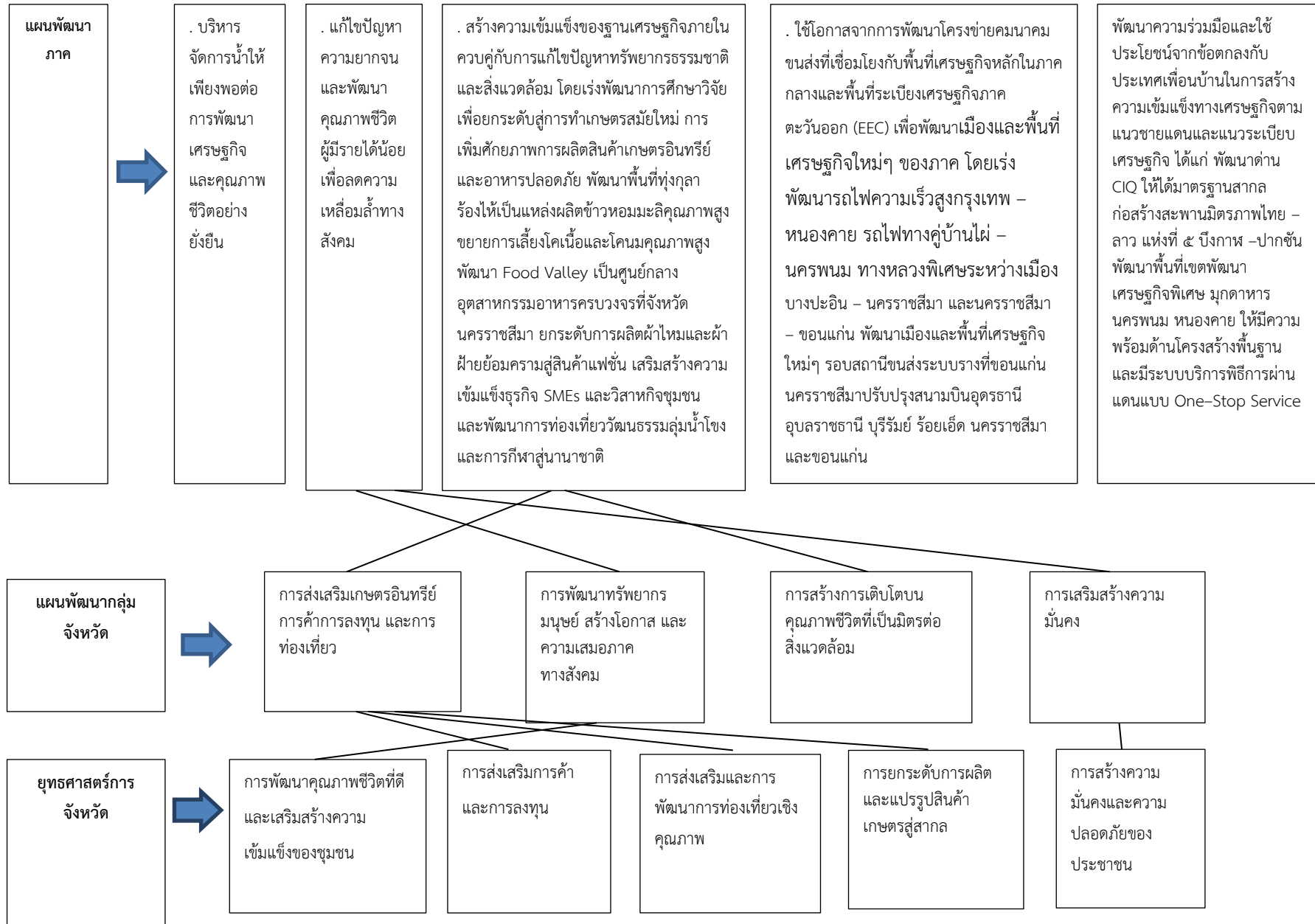
๒.๖ ความเชื่อมโยงของยุทธศาสตร์ในภาพรวม

ในภาพรวมแล้วยุทธศาสตร์การพัฒนาขององค์การบริหารส่วนตำบลช่องเม็ก มุ่งพัฒนา ๗ ด้านมุ่ง พัฒนาให้บรรลุตามวัตถุประสงค์และเป้าหมายอย่างมีประสิทธิภาพ เกิดประโยชน์สาธารณะสูงสุด สามารถ พัฒนาท้องถิ่นของเราให้เจริญก้าวหน้าต่อไป

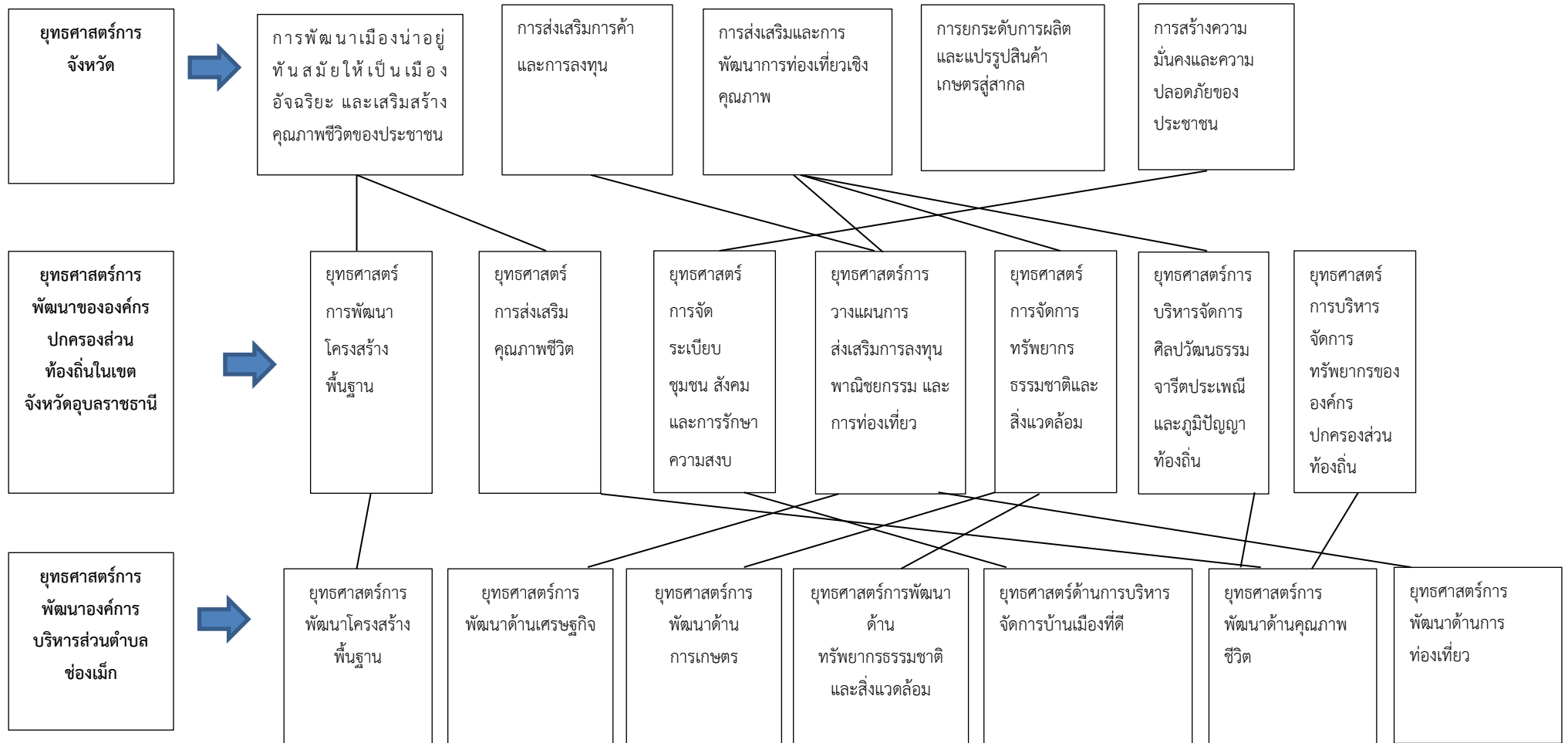
ความเชื่อมโยงของยุทธศาสตร์ในภาพรวม



ความเชื่อมโยงของยุทธศาสตร์ในภาพรวม (ต่อ ๑)



ความเชื่อมโยงของยุทธศาสตร์ในภาพรวม (ต่อ ๒)



๒.๗ การวิเคราะห์เพื่อพัฒนาท้องถิ่น

การวิเคราะห์กรอบการจัดทำยุทธศาสตร์ขององค์กรปกครองส่วนท้องถิ่น

องค์การบริหารส่วนตำบลช่องเม็ก ได้จัดให้มีการประชุมเพื่อรวบรวมความคิดเห็นในการพัฒนาท้องถิ่น ในการนี้จึงได้นำข้อมูลต่าง ๆ ซึ่งผ่านการแสดงความคิดเห็นจากประชาชน การสำรวจ/ออกพื้นที่ข้อมูลความจำเป็นพื้นฐาน (จปฐ.) และข้อมูลการจัดทำแผนชุมชนของตำบลช่องเม็ก มาวิเคราะห์และสรุปปัญหาความต้องการของประชาชนได้ ดังนี้

ปัญหา	สภาพปัญหา/สาเหตุ
๑. ด้านการศึกษา	๑. บุคลากรทางการศึกษาไม่เพียงพอ ๒. ขาดสื่อวัสดุอุปกรณ์การเรียนการสอน ครุภัณฑ์ การศึกษาที่มีคุณภาพ
๒. ด้านเศรษฐกิจ	๑. ปัญหาความยากจน ค่าครองชีพที่สูงขึ้น ๒. การใช้สารเคมีในกระบวนการผลิต ส่งผลต่อคุณภาพชีวิตของประชาชน ๓. ต้นทุนการผลิตสูง แต่ผลผลิตทางการเกษตรราคาตกต่ำ ทำให้รายได้ไม่เพียงพอกับรายจ่าย ๔. ขาดการรวมกลุ่มของเกษตรกร ๕. ขาดเครื่องมือที่ทันสมัยในการประกอบอาชีพ ๖. ปัญหาพื้นที่การเกษตรจากภัยธรรมชาติ เช่น ภัยแล้ง ๗. เส้นทางขนส่งสินค้าชำรุด เสียหาย ทำให้การขนส่งสินค้าล่าช้า สิ้นเปลืองค่าใช้จ่าย
๓. ด้านสังคม	๑. ปัญหายาเสพติดในพื้นที่ ๒. ปัญหาครอบครัวสังคมไม่เข้มแข็ง ๓. การดูแลคนพิการ ผู้ด้อยโอกาส และผู้สูงอายุ จากรัฐยังไม่ทั่วถึง
๔. ด้านสิ่งแวดล้อม	๑. ประชาชนขาดจิตสำนึกในการอนุรักษ์สิ่งแวดล้อม ๒. ปัญหาเรื่องการบริหารจัดการขยะ

๕. ด้านการบริหารจัดการที่ดี	๑. ประชาชนไม่ให้ความสำคัญต่อการมีส่วนร่วมในการพัฒนาท้องถิ่น ๒. การประชาสัมพันธ์ของภาครัฐ การให้บริการ
๖. ด้านการบริการสาธารณะ	ประชาชนยังไม่ทั่วถึง ขาดการให้บริการเชิงรุก ๑. ถนนชำรุดเสียหาย เป็นหลุมเป็นบ่อ ทำให้เกิดอุบัติเหตุบ่อยครั้ง ๒. ถนนไม่ได้มาตรฐาน เนื่องจากเป็นถนนลูกรังและแคบไม่มีไหล่ทาง ๓. น้ำสำหรับอุปโภค – บริโภคไม่เพียงพอ ๔. ไฟฟ้าสาธารณะไม่เพียงพอ ๕. ระบบเสียงตามสายใช้งานไม่ได้

๒.๘ การประเมินสถานการณ์สภาพแวดล้อมภายนอกที่เกี่ยวข้อง

การวิเคราะห์ศักยภาพเพื่อประเมินสถานการณ์สภาพการพัฒนาในปัจจุบันและโอกาสการพัฒนาในอนาคตขององค์การบริหารส่วนตำบลช่องเม็กด้วยเทคนิค SWOT Analysis (จุดแข็ง จุดอ่อน โอกาส และอุปสรรค)

๑. ด้านการศึกษา ศาสนา และวัฒนธรรม

จุดแข็ง (Strengths)	จุดอ่อน (Weakness)
๑. เป็นภารกิจ/อำนาจหน้าที่ตามกฎหมายของ อปท. ๒. องค์กรมีความพร้อมในการดำเนินงานด้านการศึกษา ศาสนา และวัฒนธรรม ๓. ผู้บริหารให้ความสำคัญในการพัฒนาคุณภาพการศึกษาให้ได้มาตรฐาน	๑. ประกาศคณะกรรมการการกระจายอำนาจให้แก่ อปท. ไม่เอื้อต่อการดำเนินงาน

โอกาส (Opportunity)	อุปสรรค (Threats)
๑. แผนพัฒนาเศรษฐกิจและสังคมแห่งชาติ ฉบับที่ ๑๒ ให้ความสำคัญ ๒. ตามรัฐธรรมนูญกำหนดให้เรียนฟรี ๑๒ ปี	๑. บุคลากรด้านการศึกษายังไม่เพียงพอ ๒. โรงเรียนยังขาดแคลนสื่อเทคโนโลยีสารสนเทศ สื่อการสอน และวัสดุทางการศึกษาที่มีประสิทธิภาพ ๓. ผู้ปกครองยังคำนิยมส่งบุตรหลานเข้าโรงเรียนที่มีชื่อเสียง ๔. ขาดความต่อเนื่องในการส่งเสริมการสืบทอดวัฒนธรรมประเพณีท้องถิ่น ๕. สภาพเศรษฐกิจปัจจุบันส่งผลต่อการศึกษาของเยาวชน

๒. ด้านเศรษฐกิจ

จุดแข็ง (Strengths)	จุดอ่อน (Weakness)
๑. ผู้บริหารท้องถิ่นให้ความสำคัญ	๑. ขาดบุคลากรที่มีความรู้ความสามารถในการบริหารงานด้านเศรษฐกิจ และการพัฒนาอาชีพด้านต่าง ๆ
โอกาส (Opportunity)	อุปสรรค (Threats)
๑. เป็นนโยบายที่รัฐบาลให้ความสำคัญ ๒. การเกษตรเป็นสาขาการผลิตที่สำคัญของจังหวัด ๓. พื้นที่อุดมสมบูรณ์ เหมาะแก่การทำการเกษตร ๔. การคมนาคมขนส่งสะดวก	๑. ค่าครองชีพที่สูงขึ้น ๒. เทคโนโลยีสมัยใหม่ราคาแพง ๓. ราคาผลผลิตทางการเกษตรตกต่ำ แต่ต้นทุนการผลิตสูง ๔. การใช้สารเคมีในการเกษตร ๕. ขาดการรวมกลุ่มของเกษตรกร การมีส่วนร่วมของชุมชนเป็นลักษณะต่างคนต่างทำ

๓. ด้านสังคม

จุดแข็ง (Strengths)	จุดอ่อน (Weakness)
๑. ผู้บริหารให้ความสำคัญ ๒. เป็นภารกิจ/อำนาจหน้าที่ตามกฎหมายของ อปท. ๓. มีงบประมาณในการดำเนินการ	๑. ประกาศคณะกรรมการการกระจายอำนาจให้แก่ อปท. ไม่เอื้อต่อการดำเนินงาน
โอกาส (Opportunity)	อุปสรรค (Threats)
๑. การกีฬา - รัฐส่งเสริมกีฬาและการออกกำลังกาย	๑. การกีฬา - ขาดพื้นที่สาธารณะในการเล่นกีฬา - ขาดอุปกรณ์ในการเล่นกีฬา - ขาดผู้มีความรู้ความสามารถเฉพาะด้านในการให้คำแนะนำอย่างถูกวิธี
๒. ยาเสพติด - รัฐบาลให้ความสำคัญในการแก้ไขปัญหา ยาเสพติด - มีแหล่งบำบัดฟื้นฟูทุกโรงพยาบาล	๒. ยาเสพติด - มีการลักลอบการผลิต จำหน่าย - ความเข้มแข็งของสถาบันครอบครัว - ความเจริญทางวัตถุ/ค่านิยมในสังคมปัจจุบัน

<p>๓. สังคมสงเคราะห์</p> <ul style="list-style-type: none"> - นโยบายกระจายอำนาจสู่ท้องถิ่น 	<p>๓. สังคมสงเคราะห์</p> <ul style="list-style-type: none"> - ขาดโอกาสเข้าถึงบริการ - ไม่รู้สิทธิของตนเองในการขอรับความช่วยเหลือ - จำนวนผู้สูงอายุที่เพิ่มขึ้นในสังคม
<p>๔. ความปลอดภัยในชีวิตและทรัพย์สิน</p> <ul style="list-style-type: none"> - ในตำบลมีสายตรวจตำบลและ อปพร. ค่อยดูแลความปลอดภัย 	<p>๔. ความปลอดภัยในชีวิตและทรัพย์สิน</p> <ul style="list-style-type: none"> - เจ้าหน้าที่ไม่เพียงพอและดูแลไม่ทั่วถึง
<p>๕. สาธารณสุข</p> <ul style="list-style-type: none"> - มี รพ.ส่งเสริมสุขภาพประจำตำบล - มีอาสาสมัครสาธารณสุขของหมู่บ้าน - ประชาชนให้ความสำคัญด้านสาธารณสุขมาก 	<p>๕. สาธารณสุข</p> <ul style="list-style-type: none"> - โรคติดต่อ ตามฤดูกาล เช่น ไข้เลือดออก

๔. ด้านบริการสาธารณะ

จุดแข็ง (Strengths)	จุดอ่อน (Weakness)
<p>๑. ผู้บริหารให้ความสำคัญ</p> <p>๒. เป็นภารกิจ/อำนาจหน้าที่ตามกฎหมายของ อปท.</p>	<p>๑. มีงบประมาณในการพัฒนาไม่เพียงพอต่อความต้องการของประชาชน</p>

โอกาส (Opportunity)	อุปสรรค (Threats)
<p>๑. เป็นนโยบายที่ยุทธศาสตร์จังหวัดให้ความสำคัญ</p>	<p>๑. ถนนในตำบลยังไม่ได้รับการพัฒนาให้ได้มาตรฐาน</p> <p>๒. การบรรทุกน้ำหนักเกินและไม่ปฏิบัติตามกฎหมายจราจร</p>

๕. ด้านสิ่งแวดล้อม

จุดแข็ง (Strengths)	จุดอ่อน (Weakness)
<p>๑. ผู้บริหารให้ความสำคัญ</p> <p>๒. เป็นภารกิจ/อำนาจหน้าที่ตามกฎหมายของ อปท.</p>	<p>๑. ประกาศคณะกรรมการการกระจายอำนาจให้แก่ อปท. ไม่เอื้อต่อการดำเนินงาน</p>

โอกาส (Opportunity)	อุปสรรค (Threats)
<p>๑. เป็นนโยบายที่ยุทธศาสตร์จังหวัดให้ความสำคัญ</p> <p>๒. เป็นพื้นที่ราบลุ่มและมีทรัพยากรธรรมชาติอุดมสมบูรณ์</p>	<p>๑. แม่น้ำลำคลองมีวัชพืช และเน่าเสียบ่อยครั้ง</p> <p>๒. ประชาชนขาดจิตสำนึกในการดูแลรักษาสิ่งแวดล้อม</p>

๖ . ด้านการบริหารจัดการที่ดี

จุดแข็ง (Strengths)	จุดอ่อน (Weakness)
๑. ผู้บริหารให้ความสำคัญ ๒. เป็นภารกิจ/อำนาจหน้าที่ตามกฎหมายขององค์กรปกครองส่วนท้องถิ่น ๓. มีการรับฟังความคิดเห็นของทุกภาคส่วน	๑. ระเบียบกฎหมายที่เกี่ยวข้องมีจำนวนมาก และมีการปรับเปลี่ยนบ่อยครั้ง ทำให้มีการปฏิบัติงานยุ่งยากขึ้น
โอกาส (Opportunity)	อุปสรรค (Threats)
๑. เป็นนโยบายที่ยุทธศาสตร์จังหวัดให้ความสำคัญ ๒. เป็นพื้นที่ราบลุ่มและมีทรัพยากรธรรมชาติอุดมสมบูรณ์	๑. ประชาชนขาดความเข้าใจในการทำงานของภาครัฐ และยังไม่ให้ความร่วมมือด้านการมีส่วนร่วมในการพัฒนาท้องถิ่น

ส่วนที่ ๓
การนำแผนพัฒนาท้องถิ่นไปสู่การปฏิบัติ

๑. ยุทธศาสตร์การพัฒนาและแผนงาน

ที่	ยุทธศาสตร์	ด้าน	แผนงาน	หน่วยงาน รับผิดชอบ หลัก	หน่วยงาน สนับสนุน
๑	การพัฒนาด้าน โครงสร้างพื้นฐาน	ด้านบริการชุมชน และสังคม	- แผนงาน อุตสาหกรรมและ การโยธา	- กองช่าง	- สำนักปลัด
๒	การพัฒนาด้าน เศรษฐกิจ	ด้านบริการชุมชน และสังคม	- แผนงาน อุตสาหกรรมและ การโยธา - แผนงานสร้าง ความเข้มแข็ง ของชุมชน	- กองช่าง - สำนักปลัด	
๓	การพัฒนาด้าน การเกษตร	ด้านบริการชุมชน และสังคม	- แผนงาน อุตสาหกรรมและ การโยธา	- กองช่าง	- สำนักปลัด
		ด้านการเศรษฐกิจ	- แผนงาน การเกษตร	- สำนักปลัด	
๔	การพัฒนา ทรัพยากรธรรมชาติและ สิ่งแวดล้อม	ด้านบริหารทั่วไป	- แผนงานการรักษา ความสงบภายใน	- สำนักปลัด	
		ด้านบริการชุมชน และสังคม	- แผนงาน อุตสาหกรรมและ การโยธา	- กองช่าง	- สำนักปลัด

ที่	ยุทธศาสตร์	ด้าน	แผนงาน	หน่วยงาน รับผิดชอบ หลัก	หน่วยงาน สนับสนุน
		ด้านการเศรษฐกิจ	- แผนงาน การเกษตร	- สำนักปลัด	
๕	การพัฒนาด้านการ บริหารจัดการ บ้านเมืองที่ดี	ด้านบริหารทั่วไป	- แผนงาน บริหารงานทั่วไป	- สำนักปลัด - กองคลัง	
		ด้านบริการชุมชน และสังคม	- แผนงาน อุตสาหกรรมและ การโยธา - แผนงานสร้าง ความเข้มแข็ง ของชุมชน	- กองช่าง - สำนักปลัด	
๖	การพัฒนาด้าน คุณภาพชีวิต	ด้านบริหารทั่วไป	- แผนงานการรักษา ความสงบภายใน	- สำนักปลัด	
		ด้านบริการชุมชน และสังคม	- แผนงานการศึกษา - แผนงาน สาธารณสุข - แผนงานสังคม สงเคราะห์ - แผนงาน อุตสาหกรรมและ การโยธา - แผนงานสร้าง ความเข้มแข็ง ชุมชน - แผนงานการ ศาสนาวัฒนธรรม และนันทนาการ	- กองการศึกษา ฯ - สำนักปลัด - กอง สวัสดิการ สังคม - กองช่าง - สำนักปลัด - กองช่าง - กอง การศึกษาฯ	
		ด้านการดำเนินงาน อื่น	- แผนงานงบกลาง	- กอง สวัสดิการ สังคม	- สำนักปลัด
๗	การพัฒนาด้านการ ท่องเที่ยว	ด้านบริหารทั่วไป	- แผนงาน บริหารงานทั่วไป	- สำนักปลัด	

		ด้านบริการชุมชน และสังคม	- แผนงาน อุตสาหกรรมและ การโยธา	- กองช่าง	- สำนักปลัด
--	--	-----------------------------	--------------------------------------	-----------	-------------